

# 그루터기



2022년 달력  
캘리그래피교실 김만권님 작품

# 그루터기

## MISSION


나눔과 섬김의 장애인 행복공동체

## VISION

행복한 이용자(존중, 맞춤, 만족)  
신뢰받는 복지관(창조성, 전문성, 투명성, 매너쉽)  
참여하는 지역사회(공감, 네트워크, 복지참여)

## 경산시장애인종합복지관은

장애인들에게 통합적 재활서비스를 제공하여  
기능회복과 잠재능력 개발 및 자립을 지원하며  
지역주민과 인식개선교육을 통해  
사회통합을 실천하는 지역사회재활시설입니다.

-  <http://www.gscrc.or.kr>
-  <http://www.facebook.com/gscrc>
-  <http://www.happylog.naver.com/gscrc.do>
-  @gscrc

발행일 2022년 1월  
발행처 경산시장애인종합복지관\_[경북 경산시 경청로 222길 79, 백천동]  
전화 053)719-2340  
팩스 053)719-2339  
발행인 최봉현  
편집위원 김정의, 설현정, 신윤선, 이예지, 정준영, 조혜진, 하효정  
디자인 한국학술정보(주) 북토리

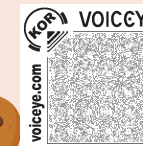
경산시장애인종합복지관은  
한국도서잡지 윤리실천요강을 준수합니다.



# 목차

CONTENTS

<b>사진으로 보는 복지관</b>	하반기 복지관 주요사업	04-05
<b>복지관 소식</b>	복지관의 가을/겨울 나기 - 추석선물지원사업, 김장김치, 난방 스몰이벤트 “숨씨뽕냄” 건강관리 프로그램 “트레킹” 원예교실(성인/아동) 인지재활프로그램 아동미술치료 고마워YOU2021, 함께해YOU 2022 장애인식개선캠페인 "백천동 차차차" 워크액티비티-직업기능훈련 정보화교실	06-07 08 09 10-11 12 13 14 15 16 17
<b>정보안내</b>	경산시-대구 수성구 시설인프라 교류 활성화 협약	18
<b>고맙습니다</b>	후원 감사편지	19
<b>행복한 하모니</b>	자원봉사자 현황 -후원자 현황(개인) 후원자 현황(단체 및 후원물품)	20 21
<b>알려드립니다</b>	2021 세입·세출 결과보고 2021 후원금 사용결과보고 후원금 영수증 안내 및 후원안내	22 23 24



● 사진으로 보는 복지관 ●  
**7-12월 우리 복지관 주요사업**



이용인 인권교육 (7.6)



생활복지운동  
 '사랑의 부채 만들기' (7.5-9)



건강한 여름나기 (7.7-9)



발달장애청소년 직업진로교육  
 (7.16-8.9)



에어로빅 개강 (7.20-11.30)



사물놀이 개강 (7.22-12.2)



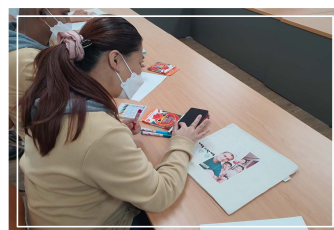
캘리그라피 개강 (7.22-12.2)



장애인식개선캠페인  
 '장애인 무엇일까요?' (7.22-28)



경북권역재활병원 협약식 (7.29)



발달장애영유아 부모교육 (8.26-9.30)



이용인 성폭력 예방교육 (9.7)



추석명절지원사업 (9.8)



스물이벤트 "숨씨뽐냄" (9.28)



성인원예교실 개강 (10.8-12.3)



아동미술교실 (10.14-11.04)



가을 트레킹 (10.20)



뇌인지재활프로그램 (10.25-12.02)



경산시-대구 수성구  
 인프라 상호이용 협약식 (10.27)



원예교실 "마음활짝" 체험학습 (11.9)



장애인식개선캠페인  
 "백천동 차차차" (11.09,17)



동계김치지원사업  
 "행복가득, 김장나눔" (11.24)



연탄나눔 (12.7)



찾아가는 송년행사 (12.13-16)



장애아동 성탄행사 (12.22)



# 복지관의 가을·겨울나기

어느덧 무더운 여름이 가고 가을, 겨울이 왔습니다. 몸과 마음이 따뜻한 가을·겨울을 보내시길 바라는 마음으로 다양한 나눔을 했습니다. 복지관의 직원들은 물론이고 많은 후원자, 자원봉사자분들이 함께한 아주 뜨거운 나눔들을 여러분께 소개합니다~



## 풍성한 한가위 나눔기



지역사회의 여러기관과 기아대책의 후원(2,000만원)을 통해 풍성한 추석명절선물을 지원했습니다. 총 400가정에게 다양한 먹거리와 필요물품으로 모두가 행복한 추석이 되었습니다.



## 행복가득, 김장나눔



흰 쌀밥이 생각나게 하는 맛있는 김치를 올해도 많은 분들에게 나누어 드릴 수 있었습니다. 총 2,800kg의 김치를 담가 220가정으로 전달되었습니다. 김장을 위해 후원과 봉사로 섬겨주신 분들 감사합니다.



## 사랑실은, 따뜻한 온기



경제적 상황으로 인해 차가운 방에서 지내는 분들에게 지역사회와 정을 나누어 주었습니다. 덕분에 따뜻한 겨울을 보낼 수 있게 되었다고 연신 감사인사 하셨습니다. 난방지원사업은 기아대책 희망온(300만원), 한국가스기술공사 대구경북지사(100만원), 한국조폐공사 화폐본부(100만원), 기동찬맛집(연탄보일러, 연탄 500장), 해피빈의 후원으로 진행되었습니다.



스몰이벤트

# “숨씨뽐냄”

복지관에서는 이용자의 즐거움을 더해 드리기 위해 월 이벤트를 2회에 걸쳐 실시하였습니다. 월 이벤트는 평소 접해보기 어렵지만 누구나 쉽게 즐길 수 있는 레저스포츠와 공예 체험으로 알차게 구성하여 즐거운 장이 될 수 있었습니다.



레더볼

플라잉디스크



한궁

에코티매트 만들기

먼저 1회차로 레더볼, 플라잉디스크, 한궁, 캘리엄서만들기를 진행하였으며, 2회차엔 1회차의 부족했던 점을 보강하여 레더볼, 플라잉디스크, 한궁, 축구샷, 탁구공찾기, 에코티매트만들기 체험 등을 진행하였습니다. 참여자 대부분이 이런 행사가 많았으면 좋겠다며 긍정적인 반응을 보여 앞으로도 다양한 이벤트를 통해 이용자가 즐거운 행복한 복지관을 만들도록 하겠습니다.



건강관리 프로그램

# “트레킹”

코로나19로 인한 여파로 장기간 외부활동 서비스를 진행하지 못하여 많은 분들이 아쉬워하고 있었는데요. 복지관에서는 외부 환경 겸 신체기능 향상을 위한 트레킹을 다녀왔습니다.



1회차 내관지 코스 트레킹 중

1회차 내관지 단체사진



2회차 트레킹 잠시 휴식

2회차 운문산 소나무길 단체사진

1회차로 대구 내관지에서 청계사까지의 코스, 2회차로 운문산 소나무길 총 2회에 걸쳐 진행하였는데요. 참여자들 모두 가을 자연의 풍경을 직접 보고 느끼며 스트레스를 해소하였고 또한 새나 다람쥐 사진 찍기 미션으로 즐거운 시간을 함께 보냈습니다.



# 자연과 함께 힐링하는 원예교실

보고 또 봐도 아름다운 꽃과 식물! 코로나 19로 지친 몸과 마음을 치유하기 위해 장애아동 양육 가정과 성인장애인을 대상으로 자연과 함께하는 원예교실을 진행하였습니다.



## 성인 원예교실



자연의 향기를 느껴요



제가 만든 작품 어떤가요?

원예활동은 식물을 가까이 대함으로써 시각, 청각, 촉각 후각을 통해 주변에 대한 감수성이 풍부해지고 정서적으로도 우울의 감소와 자존감의 증가, 자제력을 증진시켜주는 효과를 볼 수 있다고 합니다.

참여자분들이 원예교실을 통해 소국, 장미, 유칼립투스 등 생화를 경험하고, 다양한 꽃과 식물을 활용한 멋진 작품활동으로 이용자들은 매회 설레는 마음을 가지고 참여하였는데~ 식물이 잘 자라도록 물을 주며 정성을 쏟는 것 자체로 힐링이 되고 보람이 된다고 합니다^^



## 아동 원예교실



예쁜 하트 아이비를 만들어보아요^^



짠~ 귀여운 동물토피어리!  
제가 직접 만들었어요.



오랜기간 보존가능한  
유칼립투스 화관 완성!



현장체험학습 꽃동원에 다녀왔어요!

한 해동안 자연의 것을 보고 느끼며 만끽하는 힐링의 시간과 함께 좋은 추억을 선사할 수 있었습니다~

\* 원예교실은 기아대책과 경상북도교육청정보센터의 지원으로 진행되었습니다.



# “우리 함께 일상을 누려요”

3층 사회교육실에서 못보던 컴퓨터들이 가득 들어왔는데요! 어떻게 된 일일까요?  
경북권역재활병원과 함께한 인지재활 프로그램 “우리 함께 일상을 누려요”를 소개합니다~



복지관 등록 장애인 중 뇌병변장애인을 대상으로 경북권역재활병원에서 사용하고 있는 전산화 인지재활 시스템 (4개 영역 30종류의 컨텐츠)을 제공했습니다! 기억력, 주의력, 집중력, 시지각 능력, 고위인지기능 등은 일상생활에 적응하고 생활하는데 필수적인 능력입니다. 전산화 인지치료는 인지기능 향상을 목적으로 개발된 다양한 전산화 프로그램을 통해 체계적으로 훈련할 수 있으며, 이를 통해 일상생활에서 발생할 수 있는 문제 상황을 해결할 수 있도록 돕는 치료입니다~



### ♥ 프로그램 참여 후기

뇌병변장애인을 위한 프로그램이 많이 없었는데 이번 프로그램이 있어서 참 좋았어요. 뇌병변장애인을 위한 프로그램이 많이 생겼으면 합니다.



전산화 프로그램을 처음 접해봤는데 가르쳐 주시는 선생님이 친절하게 하나하나 알려주셔서 잘 적응하여 참여할 수 있었습니다.



사람마다 상태 · 증상이 천차만별인 뇌병변장애의 특성으로 프로그램 참여자 한 분 한 분 개별적인 접근으로 프로그램을 진행했습니다. 이용인분들에게 큰 관심으로 서비스를 제공해주신 경북권역재활병원 관계자님들 감사드립니다^^

# 대구한의대학교 미술치료학과와 함께하는 발달장애아동 미술교실

예쁘게 단풍이 물들고 있던 가을, 대구한의대학교 미술치료학과 재학생들이 발달 장애 아동을 위한 행복한 미술교실을 준비하였습니다. 총 6명의 발달장애 아동들에게 10월 14일부터 11월 4일까지 총 4번의 수업을 진행하였습니다.



**색 물품 그림 1회차**

**신문지로 표현해요 2회차**

**3회차 집단사포화**

**4회차 짧은 선으로 그림**



아동들의 창의력 향상 및 스트레스를 해소할 수 있도록 다양한 미술 재료들을 활용한 활동형 프로그램으로 구성되었는데요~ 처음 접해보는 미술 재료들에 어색한 모습을 보이기도 했지만 수업이 진행될수록 적극적으로 수업에 참여하고 발표도 하는 모습을 보여 주었습니다. 짧은 회기의 수업이었지만 발달 장애 아동들에게 새로운 자극과 새로운 추억을 줄 수 있는 시간이 되었습니다.



고마워YOU  
2021

함께해YOU  
2022



연말이면 감사한 분들에게 감사의 마음을 전하기 위해 송년행사를 진행했었는데요. 코로나19가 기승을 부려 우리 후원자, 자원봉사자분들을 만나 뵙지 못하는 상황이 안타깝기만 합니다. 하지만 여기서 멈출 수는 없죠! 감사한 분들을 따로 만나 감사의 마음을 표현하기로 했습니다.

오래도록 복지관을 위해 물심양면으로 함께하시는 경산퀵로타리클럽과 경상북도여성기업인협회 경산지회, 주거환경개선사업으로 큰 도움을 주신 고택현 봉사자님, 오랜기간 후원을 이어주신 안보형 후원자님, 마지막으로 오래도록 다양한 봉사활동으로 복지관을 섬겨주시는 이미혜 봉사자님께 감사패를 전달했습니다.



경산퀵로타리클럽



경상북도여성기업인 협의회 경산지회



고택현 봉사자님



안보형 후원자님



이미혜 봉사자님

또한, 지난해에 모든 후원자, 자원봉사자분들에게 감사의 마음을 표현하기 위해 커피기프트콘을 발송했었는데요. 올해는 작년과 달리 그 기프트콘에 상응하는 만큼 라면을 구매하여 지역에 어려운 장애인 가정에 전달하여, 보다 큰 나눔과 사랑을 실천하고자 했습니다.

나눔이 나눔으로 이어지는 선한 문화에 동참하여주시는 모든 분들 진심으로 감사드리며 2022년에도 이어질 선한 사업들에 함께해 주세요~ ^^

고마워YOU 2021, 함께해YOU 2022!



백천동 주민의 사회통합을 위한 장애인식개선캠페인

# 백천동 "차차차"

차별없는 우리동네, 차차 만들어가요

복지관이 위치한 백천동에는 동네 곳곳에 주민들이 이용하는 조용하고 평화로운 공원이 많이 있습니다. 어라? 오늘따라 학생들의 북적이는 소리로 가득한데요! 바로 장애인식개선캠페인 "백천동 차차차"로 초등학교, 중학교 할 것없이 많은 아이들로 가득했습니다. 어떤 캠페인이었는지 여러분께 소개해드릴게요~

## 차차차 1단계!

공원에 쪽 나열되어있는 정보판을 열심히 읽고 퀴즈를 맞춰요.



## 차차차 2단계!

시각장애인용 힌지팡이를 통해 장애인들이 일상에서 겪는 장벽을 느끼고 배려하는 방법을 배워요.



## 차차차 3단계!

모두에게 편한 디자인 유니버설디자인에 대해서 영상을 보고 알 수 있어요.



## 차차차 4단계!

마지막으로 서약을 차별없는 우리동네를 차차 만들어 가겠다는 다짐을 해요.



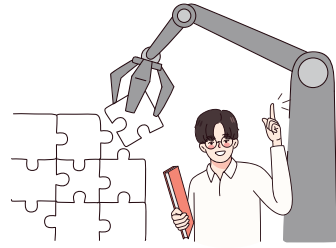
이렇게 4단계를 거쳐 캠페인을 진행했는데요! 많은 학생이 장애에 대해 더 알아갈 수 있는 시간이 되었습니다. 앞으로도 사회통합을 위해 열심히 노력하겠습니다. 지켜봐주세요~

\* 도움을 주신 한국가스기술공사 대구경북지사, 사)경북시각장애인협회 경산지회 관계자분들 진심으로 감사합니다.



## 워크액티비티 직업기능훈련

경산시장애인종합복지관은 발달장애인의 취업을 목표로 개별재활계획에 따라 다양한 훈련을 제공하고 있습니다. 그중 제조직무훈련의 일환으로 제조·생산 사업체와 유사한 보호된 환경에서 진행되는 보호직업활동을 실시하고 있습니다.



제조직무훈련의 다양화를 위해 새롭게 추가된 모의직업훈련 도구! 바로 워크액티비티 직업기능훈련도구입니다. 워크액티비티는 직업을 선택하기 전 작업 능력을 향상시키기 위해 개발된 모의직업훈련 도구인데요, 10가지의 중급 작업 활동들로 이루어져 있으며 특정 작업 스킬 및 중요한 작업 습관과 행동들에 대해 배울 수 있습니다. 따라서 직업훈련생들은 기존 외주작업 기술에서 나아가 다양한 영역에서 취약직무와 강점을 파악이 가능하였습니다.



주사위 분류 및 포장

서로 다른 색상의 주사위를 분류하고 포장하는 작업을 통해 일치, 삽입, 닫기 훈련을 할 수 있는 패턴 포장 작업



고무연결부품 분류작업

미세한 식별력을 요구하는 12가지 품목 분류 작업



스냅박스 수 세기 및 포장

숫자개념을 사용한 포장 작업으로 숫자개념 학습과 포장 작업을 동시에 익힐 수 있는 구성



연필 조립 및 포장 작업

지우개와 연필을 분류하고 포장하며 삽입기술을 필요로 하는 보통 수준의 포장 작업

독립적인 자립생활을 위한 직업훈련은 2022년에도 계속됩니다.

성공적인 취업을 위한 발걸음 앞으로도 지켜봐주세요 ^^

## 스마트한 세상에 발맞춰 나가는 정보화교실

안녕하세요, 정보화교실입니다 ~  
우리 정보화교실은 경상북도와 한국지능정보사회진흥원에서 지원하는 집합교육으로 이용자분들의 정보화교육을 제공했습니다.



주 5일 수업에 오전 2시간, 오후 2시간 수업으로 3월부터 11월까지 정보화교실이 진행되었습니다. 과목들은 크게 인터넷 활용, 오피스프로그램, 스마트폰 수업으로 나뉘었는데요! 20대부터 100세에 가까운 고령층까지 다양한 연령층과 함께하는 정보화교실엔 하나라도 더 배우려고 오늘도 열심히 출석사인을 하시는 이용자님들로 가득 찼습니다. 바람이 부나 비가 오나 배움의 열정으로 꾸준히 출석하신 이용자님들! 배우려는 목적은 다양하나 나가실 때는 하나라도 배웠다는 뿌듯한 마음으로 발걸음을 옮기셨습니다.

“ 평소 사진, 동영상편집에 관심이 많은데 배울 수 있어서 좋았습니다. 내 힘으로 동영상제작을 하니 뿌듯하구요. 명절이나 기념일에 영상카드를 만들어서 보낼 수 있어서 좋아요~ 내년에는 엑셀을 배우고 싶어요~ ”



“ 나이 많아서 자격증취득에 도전을 하는게 좋습니다. 올해는 ITQ한글에 도전을 해서 아쉽게도 B등급이지만 이 나이에 첫 자격증이라서 기분이 좋았습니다. 내년에는 ITQ파워포인트에 도전을 하기 위해서 오늘도 열심히 연습하고 있습니다. ”

“ 복지관에 정보화교실을 다니면서 못 배운 컴퓨터도 배우고 좋아요~ 오면 사람들도 만나서 좋고 스마트폰 활용을 할 수 있어서 좋습니다. 당근마켓 앱을 활용해서 중고제품 사고파는 재미가 쏠쏠합니다~ ”



“ 자식들한테 스마트폰 사용방법을 물으면 가르쳐주긴 하지만 여기서 배우면 재미있습니다. 카톡으로 자식들한테 사진이나 이모티콘을 보내면 좋아하는 모습에 기분이 좋네요. ”

하루 사이에도 큰 변화가 있는 현대 기술을 조금이나마 발맞춰가시길 바라는 마음으로 정보화 교실은 여러분을 기다리고 있습니다.

장애인도 정보화시대를 누릴 수 있길 기대하며 많은 응원 바랍니다!

# 경산시- 대구 수성구 복지시설 인프라 상호이용 협약

경산과 대구 수성구는 생활권을 공유하고 있지만, 행정구역이 달라 복지시설 이용에 제약이 있었습니다. 이러한 문제점을 해결하기 위해 올해부터 2023년까지 경계를 허물기 위해 17개 사업을 추진할 예정이라고 합니다.



10월 27일, 그 첫 발걸음으로 복지시설 인프라 상호 이용을 위한 협약식을 경산시청에서 진행했습니다. 본 협약의 주요 내용으로는 경산시민과 대구 수성구민이 경산시장애인종합복지관과 고산노인종합복지관을 상호이용할 수 있게 된 것인데요. 두 곳의 복지관은 지역주민들에게 시설의 수강료 및 이용료를 동일 적용하고 평생교육을 비롯한 모든 사업과 프로그램에 참여할 기회를 제공한다고 합니다.

이러한 복지 인프라 상호 활용뿐만 아니라 다양한 방면으로 대구 수성구와 경산이 협력사업을 추진 할 예정이니 많은 관심 부탁드립니다. 두 복지관의 많은 이용 바랍니다 ^^



## 후 원 자 에 게 보 내 는 감 사 편 지

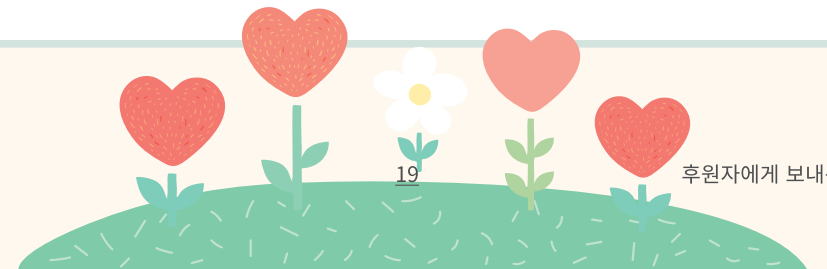
안녕하세요. 박나현 엄마입니다.  
올 한해도 이렇게 빨리 지나갑니다.  
가을 계절이 사라진 듯 금세 추워지네요.  
나현이는 올해 감기 안 걸리고 잘 지내워서 항상 고마운 마음 이 듭니다. 키도 많이 자라고, 몸무게도 늘어 덩치가 엄마따라 오네요. ^^ 사춘기가 접어들는지 짜증과 고집이 늘었어요.  
말도 많아지고 하고 싶은 것 가고 싶은 곳도 많아져 노래 부르 듯 매번 애길 합니다. 시국이 애들을 참 힘들게 하는 것 같아 씁쓸합니다.  
올해는 특별한 것 없이 지나가 버렸네요.  
더 추워지기 전에 나현이가 가고싶던 놀이동산에 갔다왔어요.  
얼마나 좋아하던지, 웃음소리가 끝이 없고 더 놀고 싶어서 힘들어도 열심히 놀았네요.  
경련을 안한지 3년이 지나 뇌파검사를 했습니다. 혹시나 기대 를 했지만 아직 경련파가 있다는 선생님의 말에 맘이 아프지 만 경련없이 씩씩하게 자라준 것만으로도 감사할 뿐입니다.  
내년에도 무탈하게 잘 지내길 바랍니다. 후원자님께서도 건강 하시고, 행복한 일들만 가득하시길 빌게요. 감사합니다.

♥ 박나현 엄마 드림

안녕하세요. 저는 후원자님의 후원아동 김재혁의 엄마입니다.  
코로나로 힘든 이 시기가 하루 빨리 지나가길 간절히 바라며, 재혁이의 소식을 전하려 합니다. 재혁이는 이제 초등학교 6학년 생활을 끝으로 이제 중학생이 된답니다. 6학년 때는 배려심 깊은 담임선생님을 만나게 된 덕분에 초등학교 생활을 멋지게 마무리 할 수 있었습니다. 친구들과보다 부족하고 많이 더딘 것이 사실이지만, 그럼에도 불구하고, 노력하고, 할 수 있다는 마음을 가지고 열심히 하면, 지금보다 더 발전할 수 있는 사람이 될 수 있다. 매번 말씀해주셔서 요새는 더 자신감이 생겨서, 워든 지도전하는 재혁이가 된 것 같습니다.  
중학교에 가서도 좋은 선생님을 만나길 간절히 기도합니다. 다른친구와 다르다는 이유로 기죽지 않고, 배려심이 큰 아이 로 키우려고 노력은 하지만, 현실에 부딪힐 때도 있어요! 그렇 지만, 그때마다 긍정적인 말과 생각으로 매일 다짐하며, 재혁 이에게도 나의 긍정적인 마인드가 전달될 수 있게 노력해요!  
오늘보다 내일이 더 성장하는 재혁이를 꿈꿔 바랍니다. 물리 치료도 열심히 해서 지금보다 더 잘 걸을 수 있길, 언어치료도 힘들어하지 않고, 한 단어 단어 분명한 말로 잘 전달될 수 있 기를, 책도 1권에서 2권으로 늘려 읽을 수 있길, 게임은 1시 간만 하고 스스로 끝내고 숙제하길, 바라는 것들이 많지만 그 래도 1년 후에는 다 해낼 수 있는 재혁이가 되길 기도하며, 후원자님! 새해 복 많이 받으시고 항상 건강 행기시길 바랍니다. 행복하세요!

♥ 도재혁 엄마 올림

안녕하세요. 재원이 아빠입니다.  
재혁이가 초등학교를 졸업하고 중학생이 된지도 벌써 1년이란 시간이 흘렀네요. 변성기가 와서 목소리가 굵어져 들 때마다 깜짝 깜짝 놀라곤 합니다. 초등학교 때와는 달리 어른스러워진 것 같아서 대견해 보일 때가 한두 번이 아니랍니다. 매운 음식은 쳐다 보지도 않았 는데 이제는 씩씩하게 잘 먹고 동생들 챙겨주는 모습이 어찌나 멋져보이는지 하루가 다르게 성장하는 모습을 볼 때, 아! 우리 아이도 워든 할 수 있다는 믿음이 가득했던 한해였습니다. 누군가의 관심이 저희 아이에게 큰 힘이 된다는 사실을 마음속 깊이 감사하며 아이의 눈높 이에 맞춰 하루하루 최선을 다하며 그리 살겠습니다. 올 한해도 건강하시고 진심으로 감사합니다.





# 후원자 현황 - 개인

후원자현황 개인 2021년 하반기 (2021.07.01.~ 2021.12.31.)

강설희	김성영	나춘섭(신홍석)	배혜영	윤난희	이채금(김정도)	조숙현
강순보	김성현	남경옥	백명철	윤명자	이학진	조형근
강정현	김소정	남영숙	백석이	윤명진	이한숙	조혜은
강하은	김수미	남효석B	백선옥	윤성진	이해선	조혜진
고경철	김순남	노대민(안설희)	백선진	윤태현	이항임	주미영
고윤진	김순희	노유경	백우현	윤해숙	이현정A	주태선
고현주	김아영	늘	백지연	윤혜정	이해진	차상식(정재선)
곽진석	김연동	대동	백창현	은정민	임선미	차연이
곽화승	김연제	류용호	빙성기	이경형	임소일	차화자
구자청	김연주	목민숙	서경숙	이권교	임효창	채동규
구지원	김영관	문상대	서영희	이규동	임희	채성훈(김화자)
구태선	김영균	문순희	서보홍	이규호	장경화	천정현
권보경	김영미B	문순옥	서부건	이기상	장금희	최경선
권선희	김영산	문영광	서숙희	이나영	장동순	최동근
권세경	김영애	박경숙	서지혜	이동걸	장성원(하엘)	최명희
권승희	김영주B	박경자	서현희	이명숙A	장수경	최봉현
권용팔	김영집	박경준	서희경	이미경	장수명	최세림
권장환	김영찬	박경호	설현정	이미혜	장순희	최재영
권해옥	김영희B	박남희	성태분	이보라	장연주	최재호
권혜숙A	김오순	박다영	손무원	이상준	장영호	최종규
권혜숙B	김용하	박동균	손석미	이상직	장외자	최진실
금태웅	김유진	박방룡	손영우	이상철A	장종석	최혜경
김경룡	김은숙	박병천	손오옥	이선희A	장포곤	추경숙(김지영)
김경문	김은영A	박보미	손주창	이수교	장환식	추경숙(본인)
김경미B	김은주B	박소연	송민지(송영규)	이수민	전수담	허경민
김경숙B	김인수	박수진B	송승민	이순점	전원호	한건희
김경희	김재경	박수진C	송양숙	이순희	전유경	한병열
김규영	김재환	박순옥	송영미	이승만	전진	한승희
김규형	박신정	박신정	송유진	이승혜	전주홍(혜린, 혜성)	한애정
김기수	김정은	박영희B	신숙자	이승희A	전진희	한재호
김길순	김정의	박용자	신윤선	이승희B	정기숙	함형준
김남훈	김정인	박용진	신혜순	이연지	정길호	허광수
김대식(김혜옥)	김정자(박성미)	박윤숙	심상일	이영남	정명희	허지은
김덕연	김종국	박은경(박준영, 박시영)	안경옥	이영미A	정미숙A	현남북
김도형	김종민	박인식	안미화	이영애	정미향	홍명탁
김동규B	김중현	박정련	안보형	이예성	정수인(이승희)	홍준형
김두철	김준호A	박정희	안신화	이예지	정수현	황동희
김명숙A	김지혜	박종임	안정화	이유정	정신유	황미영(장다운, 장희원)
김미숙A	김진선	박중환	안정희	이유정	정용선	황보름별
김미중	김진자	박주미	안중극	이윤경A	정용성	황우석
김미지	김재윤	박지현	안재명	이은경	정운대	황윤경
김미혜	김춘자	박찬웅(이혜진)	양팔남(리안비, 양해주)	이은영	정윤현	황윤봉
김미희A	김지환	박한덕	양승엽	이은희B	정대호	황정주
김민소	김행자	박효정	양승철	이주영	정휘중	황정하
김민정	김형숙	배경희	양재영	이주용	제갈명희	황정현
김보유	김현모	배기자	오세혁	이주원	조경환	황태훈
김봉환(양금순)	김현구	배민현	오재규	이준도	조대영	
김분옥	김현근	배석기	온기송	이준영	조미래	
김분자	김현수B	배성근	원석주	이준화	조성남	
김상보	김현자	배승은	원호만	이지영B		
김석방	김현진	배열매	유기선	이지영C		
김선옥	김혜정A	배장미	유수경	이진옥		
김선하	김희경(박순찬)	배중규		이창우		



# 후원자 현황-단체/자원봉사 현황

후원자현황 단체

## 단체

(주)리너텍(오정환)  
 (주)바이오시스 와촌휴게소  
 (주)세명기업  
 (주)영남에스앤엘(윤영자)  
 (주)제일인터스트리(김은경)  
 경북사회복지공동모금회  
 경산아름다운교회  
 경산권조로타리클럽  
 김주미(동행나눔직업재활센터)  
 김현주B(빈스톡영어학원)  
 김홍범(씨앤비물산스킨)  
 나누리  
 다사랑효마을(주연옥)  
 대구은행경산영업부  
 동부어린이집(조미현)  
 디자인민(김지영)  
 마미안여성병원(이현주)  
 박상일(성화팩)  
 박윤식(법성산업)  
 박현숙(하바어린이집)  
 배현희(조원돼지갈비집)  
 백승개발(주)  
 보금자리요양원(이옥자)  
 봉현이네봉평매일(이주현)  
 세명병원(서명의로)  
 솔어린이집  
 심천한의원(조근호, 박순애)  
 아주정공(이상주)  
 에벤에셀빌(이옥연)  
 엔돌핀(박종운)

우리에너지(백경옥)  
 윤성종합유통(정영애)  
 의료법인양지의료재단(양석승)  
 이귀숙(기동찬)  
 이창수(보배심리상담연구소/박기욱)  
 이화영(김동원/화영식당)  
 전정숙(주나라구미)  
 전현정(드림아이유치원)  
 조은기계  
 조주현(한울면옥 옥산점)  
 진금성유  
 짜사모(이흥락)  
 창진금속(이길훈)  
 책놀이이슬놀이유치원  
 최명희(안팎센어린이집)  
 칠곡종합천막엔탈기획(김태상)  
 코오롱인더스트리  
 하나힐인마트(이성근, 박대분)  
 한국가스공사대구경북지역본부  
 한국가스기술공사대구경북지사  
 한국장애인고용공단  
 한국정보화진흥원  
 한국조폐공사화폐본부

## 후원물품

(주)드림제지(물티슈)  
 (주)엔디푸드시스템(소갈비살)  
 (주)이마트경산점(김치)  
 경북장애인복지관협회(손소독제, 성인용지거귀)  
 경산시노인종합복지관(인공지능스피커)

경산시자원봉사센터(식료품박스, 서클레터)  
 경상북도여성기업인협의회(마스크)  
 고택현(LED등 외)  
 국민건강보험공단 경산청도지사(은누리상품권)  
 기동찬(연탄, 보일러, 분유)  
 농협은행 경산시지부(빵)  
 더포 경산사동적영점(쌀곡수정식)  
 마마찬사동점(말반찬류)  
 맛조은반찬(말반찬류)  
 사회복지법인 기아대책(은누리상품권, 이불)  
 설다민(케이크 기프티콘)  
 솔이네밥도둑(말반찬류)  
 씨체널안경 경산점(안경)  
 영우스틸주식회사(공기살균기)  
 영원무역(의류)  
 오레시피경산사동점(말반찬류)  
 옷캔(마스크, 손소독제)  
 유용수(휠체어, 욕창방식)  
 쭈나라구미(쭈꾸미정식)  
 한국가스기술공사 대구지사(은누리상품권)  
 한국전력공사 경산지사(라면, 쌀)  
 한국조폐공사 화폐본부(은누리상품권)  
 한국철도공사(은누리상품권)  
 행복예찬(말반찬류)  
 홈마트옥산점(햇반)



자원봉사자 현황 2021년 하반기 (2021.07.01.~ 2021.12.31.)

## 개인

고택현 권범선 곽중순 김경숙 김규동 김남호 김두철  
 김민경 김민중 김상윤 김영윤 김정희 김지영 김형준  
 남연주 박순희 박수빈 박윤유 박준우 박효정 손수진  
 시현지 신영순 신지혜 신홍석 심소희 오준석 윤난희  
 윤예은 이경희 이근희 이미혜 이성원 이수연 이시현  
 이옥자 이진희 이채영 이철률 장효연 전유경 정재선  
 정재린 최민호 최예지 최유림 한경자 한정민  
 허양희 홍인자 황순선 황승우 황윤경

## 단체

[국민건강보험공단 경산청도지사]  
 김상수 남광수 배소연 서나영 양정윤 이품의 현혜정

## [경북여성기업인협의회]

김은숙 김경숙 박순화 박영란 성승미 윤영자 정옥희  
 황나금

## [경산중앙병원]

김덕환 박분조 박재철 이상대 이윤경 조성경

## [코레일 경산역]

김은수 김은정 박시준 이상철 이정현 장승연 정동훈

## [복지관 후원회]

김동원 안미화 윤영자 이옥자 주연옥

## [사랑모아]

김정희 김희수 박순희 윤난희 이상숙 이수연 이진희  
 전유경 황순선 황윤경

## [코오롱인더스트리 경산공점]

권오선 김명섭 김은수 김재식 박수달 박준우 배경민  
 유정호 이호석 정중석 정주영 조준현 최동현 하상윤  
 허윤석

## [권조로타리클럽]

김원선 김경옥 박선옥 박해숙 박현옥 이정아 임순희  
 현남북

## [한국가스기술공사]

김성환 김영철 박세철 박재현 박중호 백지현 서수홍  
 안상영 안소현 이대준 이병훈 이상규 이상형 이상호  
 이재봉 임경업 임형도 정동만 정홍재 조기원 최진명  
 황진혁



## 2021년 세입·세출 결과보고

복지관 (단위 : 천원)

세입			세출		
예산과목	2021년 세입	비율(%)	예산과목	2021년 세출	비율(%)
사업수입	12,754	0.69%	사무비	1,051,784	56.76%
보조금	1,408,004	75.98%	재산조성비	270,824	14.61%
후원금	175,239	9.46%	사업비	218,917	11.81%
법인전입금	106,413	5.74%	잡지출	13,255	0.72%
잡수입	4,265	0.23%	예비비	101,827	5.49%
이월금	146,428	7.90%	이월금	196,496	10.60%
<b>합 계</b>	<b>1,853,103</b>	<b>100.00%</b>	<b>합 계</b>	<b>1,853,103</b>	<b>100.00%</b>

장애인특별운송사업 (단위 : 천원)

세입			세출		
예산과목	2021년 세입	비율(%)	예산과목	2021년 세출	비율(%)
보조금	32,500	81.96%	사업비	37,155	93.70%
후원금	2,962	7.47%	잡지출	0	0.00%
잡수입	3	0.01%	이월금	2,497	6.30%
이월금	4,187	10.56%	<b>합 계</b>	<b>39,652</b>	<b>100.00%</b>
<b>합계</b>	<b>39,652</b>	<b>100.00%</b>			

아동청소년심리지원서비스 (단위 : 천원)

세입			세출		
예산과목	2021년 세입	비율(%)	예산과목	2021년 세출	비율(%)
사업수입	10,556	80.43%	사무비	7,209	54.93%
잡수입	0	0.00%	사업비	0	0.00%
이월금	2,568	19.57%	이월금	5,915	45.07%
<b>합 계</b>	<b>13,124</b>	<b>100.00%</b>	<b>합 계</b>	<b>13,124</b>	<b>100.00%</b>

장애인활동지원제도 (단위 : 천원)

세입			세출		
예산과목	2021년 세입	비율(%)	예산과목	2021년 세입	비율(%)
사업수입	3,060,655	84.63%	사무비	2,907,464	80.39%
잡수입	299	0.01%	재산조성비	3,288	0.09%
이월금	555,611	15.36%	사업비	76,065	2.10%
<b>합 계</b>	<b>3,616,565</b>	<b>100.00%</b>	잡지출	0	0.00%
			이월금	76,065	17.41%
			<b>합 계</b>	<b>3,616,565</b>	<b>100.00%</b>

재가복지사업 (단위 : 천원)

세입			세출		
예산과목	2021년 세입	비율(%)	예산과목	2021년 세출	비율(%)
보조금	133,333	77.85%	사업비	157,527	91.98%
후원금	18,107	10.57%	잡지출	3	0.00%
법인전입금	3,000	1.75%	이월금	13,734	8.02%
잡수입	14	0.01%	<b>합 계</b>	<b>171,264</b>	<b>100.00%</b>
이월금	16,810	9.82%			
<b>합 계</b>	<b>171,264</b>	<b>100.00%</b>			

장애아동발달재활서비스 (단위 : 천원)

세입			세출		
예산과목	2021년 세입	비율(%)	예산과목	2021년 세출	비율(%)
사업수입	121,376	70.61%	사무비	95,853	55.76%
잡수입	30	0.02%	재산조성비	3,299	1.92%
이월금	50,489	29.37%	사업비	1,558	0.91%
<b>합 계</b>	<b>171,895</b>	<b>100.00%</b>	이월금	71,185	41.41%
			<b>합 계</b>	<b>171,895</b>	<b>100.00%</b>

청소년발달방과후 (단위 : 천원)

세입			세출		
예산과목	2021년 세입	비율(%)	예산과목	2021년 세출	비율(%)
사업수입	315	9.40%	사무비	174	5.19%
잡수입	9	0.27%	사업비	196	5.85%
이월금	3,027	90.33%	이월금	2,981	88.96%
<b>합 계</b>	<b>3,351</b>	<b>100.00%</b>	<b>합 계</b>	<b>3,351</b>	<b>100.00%</b>



## 2021년 후원금 사용결과 보고

### 후원금 수입현황

(단위 : 천원)

분류	금액
복지관	261,621
재가복지사업	34,873
장애인특별운송사업	6,546
<b>총 계</b>	<b>303,040</b>

\* 2021년 이월 후원금 포함

후원금 사용내역 (단위 : 천원)

### 복지관

관	항	목	금액
사무비	인건비	제수당	1,818
		퇴직적립금	151
		사회보험부담금	575
		기타후생경비	0
		<b>소 계</b>	<b>2,026</b>
	운영비	수용비 및 수수료	362
		공공요금	85
		제세공과금	110
		차량비	156
		<b>소 계</b>	<b>713</b>
재산조성비	시설비	자산취득비	4,038
		시설장비유지비	0
		<b>소 계</b>	<b>4,038</b>
사업비	사업비	직원지원사업	50,147
		운영지원사업	1,155
		상담사례사업	1,485
		기획지원사업	12,529
		가족평생사업	39,808
		<b>소 계</b>	<b>105,124</b>
잡지출	잡지출	잡지출	3,274
		<b>소 계</b>	<b>3,274</b>
이월금	이월금	이월금	146,446
		<b>소 계</b>	<b>146,446</b>
<b>총 계</b>			<b>261,621</b>

### 재가복지사업

관	항	목	금액
사업비	사업비	재가복지사업	21,194
		<b>소 계</b>	<b>21,194</b>
이월금	이월금	이월금	13,679
		<b>소 계</b>	<b>13,679</b>
<b>총 계</b>			<b>34,873</b>

### 장애인특별운송사업

관	항	목	금액
사업비	사업비	특별운송사업	4,138
		<b>소 계</b>	<b>4,138</b>
이월금	이월금	이월금	2,408
		<b>소 계</b>	<b>2,408</b>
<b>총 계</b>			<b>6,546</b>





# 2021년 기부금영수증 발급안내

2021년 한해동안 물심양면으로 후원해주신 후원자분들 감사합니다.

기부금 영수증 발급은 2021년 1월~12월까지 후원해주신 분 중

개인(주민등록번호) 후원자로 등록된 분입니다.

## 1. 기부금 영수증 발급받기

1월 15일부터 “국세청 연말정산 간소화 서비스”에서 확인 및 다운로드, 출력가능

2. 우편, 이메일, 팩스로 받기 원하시는 후원자님은 개별요청 부탁드립니다.

(※일괄적으로 우편발송 하지 않습니다.)

3. 단체(사업자번호) 후원자일 경우 개별 요청 부탁드립니다.

4. 기타 문의사항은 기획지원팀 후원담당자(안채명 사회복지사) 053-719-2373으로 전화주세요.

## 경산시장애인종합복지관 후원안내



### 일반후원

복지관 사업의 재원을 지원하여 장애인들에게 다양한 복지서비스를 제공



### 물품후원

가전제품, 각종생활품, 밀반찬 등 일상생활에 필요한 물품 및 장애인 재활관련 물품 지원



### 사랑의 저금통

개인 및 업체, 가정의 잔돈을 저금통에 모아서 후원



### 결연후원

생활이 어려운 장애인 가정에 1:1 결연을 통하여 생계비 및 의료비 지원



### 후원회

월3만원 이상의 후원을 통해 복지관 후원회 이사로 활동하며 장애인복지사업에 직접참여



### 재능후원

프로그램 진행, 시설운영 자신의 재능을 후원



### 네이버 해피빈

네이버에서 콩(1개=100원)으로 후원  
<https://happybean.naver.com/gscrc.do>

### 후원방법

01

온라인계좌이체

02

직접전달

03

CMS 자동이체

### 후원계좌

국민은행 624201-04-342266

농협 740-01-017151

대구은행 021-10-009691

신한은행 100-025-241398

예금주:경산시장애인종합복지관

예금주:경산시장애인종합복지관

예금주:경산시장애인종합복지관

예금주:경산시장애인종합복지관