



2023 | VOL.48

경산시장애인종합복지관

그루터기



제1회 경북장애인복지관협회 장애인 사생대회 수상작

MISSION

나눔과 섬김의 장애인 행복공동체

VISION

행복한 이용자(존중, 맞춤, 만족)
신뢰받는 복지관(창조성, 전문성, 투명성, 매너십)
참여하는 지역사회(공감, 네트워크, 복지참여)

경산시장애인종합복지관은

장애인들에게 통합적 재활서비스를 제공하여
기능회복과 잠재능력 개발 및 자립을 지원하며
지역주민과 인식개선교육을 통해
사회통합을 실천하는 지역사회재활시설입니다.

발행일 2023년 1월
발행처 경산시장애인종합복지관
[경북 경산시 경청로 222길 79, 백천동]
전화 053)719-2340
팩스 053)719-2339
발행인 최봉현
편집위원 김정의, 신윤선, 안채명, 이예지, 이진주, 정준영, 조혜진
디자인 한국학술정보(주) 북토리

경산시장애인종합복지관은
한국도서잡지 윤리실천요강을 준수합니다.



목차

CONTENTS

사진으로 보는 복지관	04-05	7-12월 우리 복지관 주요사업
복지관 소식	06-07	복날에는 삼계탕!
	08-09	복지관의 새로운 프로그램을 소개합니다
	10-11	숨씨 뽐내기
	12	청년, 반려동물 지기가 되다
	13	직업훈련생 모집
	14-15	우리들의 행복한 여행
	16-17	웃놀이 한마당
	18-19	제1회 경북장애인복지관협회 장애인 사생대회
	20-21	장애인 행복걷기대회
	22-23	행복가득 김장나눔
	24-25	고마워YOU 2022, 함께해YOU 2023
	26	복지관 기능보강공사
	27	평생교육 자격증반 개설
고맙습니다	28-29	후원처 인터뷰
	30	자원봉사단체 인터뷰
행복한 하모니	31-33	자원봉사자 현황 후원자 현황(개인) 후원자 현황(단체 및 후원물품)
알려드립니다	34-35	2022 세입 및 세출 결과보고 2022 후원금 수입 및 사용결과보고
	36	후원금 영수증 안내 및 후원안내



7월-12월 우리 복지관 주요사업



07.04 - 07.29 사회복지실습 평가회



07.12 금성어린이집 저금통 전달



07.18 - 08.19 장애청소년 직업진로 수행 평가 워크북



07.27 영화상영



07.27 방학프로그램 [연.날.리.재]



08.24 - 08.26 자원봉사자 보수교육



08.25 발달장애아동부모 성교육



09.01 - 09.02 가족휴식지원사업



09.07 웃놀이 한마당



09.14 - 09.16 만족도 조사



09.26 장애인 성폭력 예방교육



09.28 굿월헌팅 문화여가활동



09.28 - 12.16 비즈공예교실



10.05 사회적응훈련-이월드



10.06 - 12.15 성인·아동 미술치료



10.13 장애인 사생대회 시상식



10.15 활동지원사 나눔이



10.17 - 11.10 장애인 사생대회 작품 전시회



10.26 행복건강 걷기대회



10.31 어울림 슬런대회



11.30 행복가득 김장나눔



12.05 탁구 친선 교류전-영천장복



12.06 난방지원사업



12.07 송년행사



~ 진정한 여름나기를 위한 복날지원사업 ~

복날에는 삼/계/탕!

무더운 여름, 여러분은 보양식 챙겨 드셨나요?

삼복 기간에는 더위가 심하기 때문에 몸의 기운이 쉽게 약해지고 사소한 일조차 힘들어져서 보양식을 먹는 문화가 있는데요! 그래서 그런지 복날에 먹는 보양식은 괜히 더 맛있고 든든하게 느껴집니다.

올여름 복지관에서도 구수하고 맛있는 삼계탕 냄새가 가득 풍겼습니다. 우리 복지관의 이용인들이 건강하게 여름을 나실 수 있도록 기력을 가득 채워줄 수 있도록 준비했습니다.



“뜨끈~하고 든든~하니,
먹으니까 기운이 펴질 듯네요.”



“복날에 큰 의미를 두지 않았는데
복지관에서 챙겨주시니 고맙습니다.
정말 맛있어요.”

이번 복날지원사업에는 한국가스기술공사 대구경북 지사와 대구은행 경산영업부에서 큰 도움을 주셨습니다. 특히, 봉사활동으로 직접 배식도 도와드리고, 뽀를 바르시는 것이 힘든 분들께는 직접 발라드리기도 했습니다.



식당에 오셔서 드신 분들 뿐만 아니라 거동이 어려우신 재가이용인분들께도 모두 삼계탕을 지원해드렸는데요. 덕분에 복지관의 모든 분들이 삼계탕을 즐기시고 건강하게 여름을 날 수 있었습니다.



도움을 주신 한국가스기술공사 대구경북지사와 대구은행 경산영업부 관계자님들께
진심으로 감사드립니다.

복지관의 새로운 프로그램을 소개합니다.

아동·성인 미술치료

세계로 미술여행을 떠나보자!



미술치료 수업은 대구한의대학교 미술치료학과와 연계하여 10월부터 10회기의 수업을 진행하게 되었습니다. 자기표현의 방법에는 말과 글, 행동 등이 있는데, 장애인에게는 이런 방법들이 쉽지 않은 않습니다. 이런 어려움이 있는 장애인에게 미술치료 수업은 자신의 의견을 표현하고 마음속에 생각을 밖으로 꺼내 볼 수 있는 시간이 될 거 같습니다. 그룹수업을 통해 협동심과 사회성 발달과 함께 자기표현 향상과 성취감을 느낄 수 있는 기회가 되었으면 합니다.

방학프로그램 「연.날.리.자!」

연극을 통해 나를 알고 우리 되자!



아동·청소년 방학 프로그램인 “연.날.리.자!”는 복권기금에서 경북 사회복지공동모금회를 통해 지원하는 사업으로 발달장애·비장애아동의 사회기술훈련 및 자기표현력 향상을 위해 연극놀이를 기반으로 하는 집단 통합 프로그램입니다. 15명의 아동들이 7월 27일부터 개강하여 10회기 수업에 참여하였습니다. 처음의 어색함은 시간이 지남에 따라 서로를 이해하고 배려할 줄 아는 시간으로 바뀌게 되었습니다. 집단 안에서 서로를 격려하고 내면의 감정들을 이야기 만들기를 통해 투사해 나가며 해소해 보기도 하였습니다. 장애는 단어에 불과할 뿐 모두가 친구가 될 수 있음을 배우게 된 아이들을 앞으로도 응원합니다.

성인비즈공예

내 손끝에서 완성되는 아름다운 작품!



성인 비즈공예사업은 경상북도교육청정보센터의 지원을 받아 9월부터 12월 사이 10명의 성인장애인이 총 10회에 걸쳐 다양한 비즈공예 관련 작품 활동을 하는 프로그램입니다. 비장애인에 비해 상대적으로 문화여가 활동의 참여 기회가 부족한 성인장애인분들을 대상으로 집단활동을 통해 사회참여 및 사회성 향상, 작품 활동을 통한 자존감 향상 및 스트레스 해소를 통해 삶의 질을 향상시키고자 하는 목적으로 프로그램을 실시하였습니다.



비즈공예를 처음 접해보시는 분들이 많아서 조금은 낯설고 어렵기도 했지만, 강사님의 설명에 집중하며 회기가 거듭될수록 스스로 멋진 작품을 만들어가는 보람찬 시간이었습니다. 완성된 작품을 들고 환하게 웃으며 자랑하시는 참여자분들의 모습을 보니 행복이 번지는 것만 같았습니다. 그리고 몇몇 분들은 완성된 작품을 소중한 사람에게 선물하실 거라는 말씀을 하셨는데, 그 말을 들은 저희의 마음도 덩달아 따뜻해지는 기분이었습니다.





스몰이벤트



한궁

플라잉디스크

레더볼



축구샷

캘리그래피 엽서만들기



#스포츠활동 #한궁 #플라잉디스크 #레더볼 #축구샷 #문화활동 #캘리그래피 엽서만들기

복지관에서는 이용자들이 일상 속에서 소소하지만 즐거운 시간을 보낼 수 있도록 7월에 스몰이벤트를 실시하였습니다. 작년부터 시작된 스몰이벤트는 참여자들의 긍정적인 반응과 이러한 행사가 자주 있으면 좋겠다는 피드백을 통해 올해도 진행하게 되었습니다.

남녀노소 누구나 쉽게 즐길 수 있는 스포츠활동(레더볼, 축구샷, 플라잉디스크, 한궁)과 문화활동(캘리그래피 엽서 만들기)으로 진행하였고, 모두가 하나 되어 참여할 수 있는 즐거운 시간이었습니다.

재활작품발표회



재활작품전시회

전시회 출품 작품

캘리그래피엽서 체험부스



#재활작품전시회 #전시회 출품 작품 #캘리그래피엽서 체험부스

우리 복지관은 지난 9월 영주에서 열린 제6회 경상북도장애인복지관협회 재활작품발표회에 참가하였습니다. 재활작품발표회는 공연, 체험부스, 작품전시회 등 다양한 내용으로 진행되었는데, 우리 복지관은 캘리그래피교실과 공예교실 참여자들이 직접 만든 작품을 출품하여 전시회에 참여하였습니다. 그리고 재활작품발표회에 오신 분들이 캘리그래피를 체험해 보실 수 있도록 직원들이 '캘리그래피 엽서 만들기' 체험부스를 맡아 운영하였습니다. 경북 각지에서 멋진 작품을 만들어 훌륭한 재능 많은 참여자분을 덕분에 보고, 듣고, 즐기고, 느낄 거리가 많은 풍성한 재활작품발표회가 되었습니다.

술런대회



제4회 포항시 어울림 술런 대회



#제4회 포항시 어울림 술런 대회

지난 10월 28일 금요일 포항시북부장애인종합복지관에서 제4회 포항시 어울림 술런 대회가 열렸습니다. 경산시장애인종합복지관에서도 총 아홉 분이 그동안 갈고닦았던 솜씨를 뽐내기 위해 참여하였습니다. 개인전과 단체전으로 나누어 모두 최선을 다한 결과 개인전 3위에 입상을 하는 쾌거를 이루었습니다. 비록 참여한 모든 분이 입상을 하지는 못하였지만 모두 승패를 떠나 대회를 즐기며 코로나19 이후 오랜만에 참여한 술런대회를 통해 잊지 못할 추억과 행복한 시간을 보내셨다고 합니다. 끝으로 내년에는 좀 더 높은 점수를 다짐하며 의지를 불태우고 대회를 잘 마무리하였습니다.

<청년, 반려동물 지기가 되다> 직업훈련생 반려동물지기교육

발달장애 직업훈련생들의 사회적 증진향상을 위한 새로운 프로그램, 반려동물지기 교육을 실시하였습니다.

반려동물지기 교육은 '사회적기업 세움'에서 지원하는 2022년 대구청년 스스로 프로젝트 <청년, 반려동물 지기가 되다> 라는 사업으로 진행되었으며, 우리 복지관 직업훈련생들이 대상으로 참여하였는데요~



강아지와 상호 교류를 하며 “앉아, 엎드려, 돌아, 기다려” 지시를 하고, 재주를 부리면 간식을 주는 등 일상생활에서 흔히 접할 수 있는 강아지들의 행동을 통해 감정 신호를 이해하는 시간을 가질 수 있었습니다.

앉아!



반려동물 인식개선과 보호관리에 대한 체험실습 활동들을 통해서 보살핌과 책임감, 그리고 공감을 배움으로써 사회정서적 안정과 역량 강화로 지역사회로 원활한 전환을 위한 준비를 할 수 있었습니다.

엎드려~손!



직업훈련생 모집

경산시장장애인종합복지관 직업훈련은 자립을 위한 교육 및 훈련 중점 과정으로, 발달장애인에게 보다 집중적이고 전문적으로 개입하여 가정과 기관을 벗어나 지역사회로 진출하여 '취업'이라는 목적성에 부합하도록 성공적인 취업을 위한 맞춤형 일자리를 제공합니다.

· 모집대상

취업을 희망하는 성인 발달장애인(만18세 이상 ~ 만 50세 이하)
#직업능력평가, 상황평가 후 직업훈련 이용여부 결정

· 훈련시간

매주 월~금 10:00~16:00 (1일 6시간) #점심시간 포함

· 훈련기간

최초입소 2년(이후 연장조건 부합 시 1년 단위 재계약 가능)

· 이용절차

접수 -> 직업상담 및 평가 -> 상황평가 -> 개별화계획수립 -> 직업훈련 -> 취업알선 -> 취업

· 훈련비용

월 40,000원 (식비 별도) #기초생활수급자 훈련비 무료

· 훈련내용

- 보호작업활동_임가공작업, 모의작업활동 등
- 직업적응훈련_직업탐색, 구직행동 및 기술
- 사회적응훈련_지역사회시설, 공공시설 이용 등
- 지원고용 사업체 현장실습

· 문의

직업지원팀 053-719-2382



직업훈련 세부프로그램



1. 보호작업활동

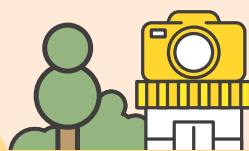
2. 직업기능재활훈련

3. 역량강화훈련

4. 지원고용 현장실습

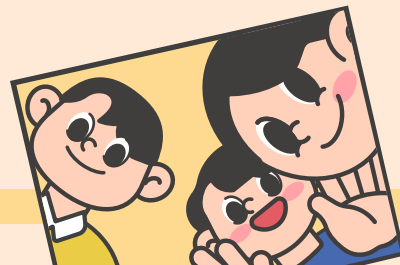


장애인활동지원사 나들이 우리들의 행복한 여행



활동지원사 선생님들과 함께 나들이 가기까지 너무 오랜 시간이 걸렸습니다.
2019년을 마지막으로 대면하여 교류하기가 힘들었는데요. 코로나의 기세가 어느 정도 완화되면서 3년 만에 활동지원사 선생님들과 함께 '심'을 위해 나들을 다녀왔습니다.

'심'을 위해 떠난 곳은 바로 울산 대왕암!
울산 대왕암은 2021년 7월 출렁다리가 생기면서 다시 한번 울산의 관광명소로 급부상하고 있고 웅장한 바위 위에서 생생하게 부서지는 파도를 구경할 수 있는 절경을 지닌 관광지입니다.



무엇을 표현한 걸까요?



재미난 사진도 찰칵!



멋진 풍경 속에서 멋진 활동지원사 선생님들~



매일매일 장애인분들의 사회참여 확대를 위해서 각각의 자리에서 다양한 모습으로 활동지원서비스 제공으로 수고하시는 선생님들께 감사의 인사를 드립니다.

추석명절기념 웃놀이 한마당

민족의 고유명절인 추석을 맞아 개최된 2022년 추석맞이 웃놀이 한마당으로 조용하던 복지관이 오랜만에 떠들썩했습니다. 그 현장으로 함께 가보실까요?



코로나19이후 오랜만에 개최된 웃놀이 한마당으로 이용인들 얼굴에 미소가 끊이질 않았습니다. 웃놀이 한마당은 사전 접수를 통해 3~4명씩 한조가 되어 토너먼트 형식으로 진행이 되었는데요. 많은 팀들이 참가하여 예선전부터 열띤 분위기속에 모두가 집중하여 한경기, 한경기 순조롭게 진행이 되었습니다.



물론 이런날에는 경품이 빠질수가 없죠! 경기가 끝나고 쉬는시간마다 앞서 나눠드린 행운권 추첨이 진행되었는데요. 추첨에 당첨되신 분들은 당첨의 기쁨을, 주위에서는 축하와 격려가 넘치는 시간이었습니다. 또한 참가한 모든 분들께도 기념품을 드려 소외되는 분 없이 모두가 풍성한 추석을 함께 즐길 수 있었습니다.



명절을 맞아 진행된 행사답게 맛있는 음식도 준비되었습니다. 직원들과 자원봉사자가 함께 준비한 명절음식으로 구성된 점심식사와 떡과 과일까지! 짧은 시간이었지만 추석명절 분위기를 누리며 함께 모여 즐길수 있는 감사한 시간이었습니다.



웃놀이 한마당에 수상한 여러분 축하드립니다.



제1회 경북장애인복지관협회 장애인 사생대회



이번 소식지의 표지를 예쁘게 장식한 작품들을 보셨죠?

바로 올해 처음 개최된 제1회 경북장애인복지관협회 장애인 사생대회의 수상작입니다! 경북장애인복지관협회에서 주관하고 우리복지관이 주최하여 진행되었는데요. 그 시상식 현장을 그루터기에서 자세히 소개해드립니다~



사생대회는 장애인의 예술적 참여 기회를 확대하여 문화 예술 재능을 펼칠 수 있는 장을 마련하고자 경북장애인복지관에서 주관하고 우리 경산시장애인종합복지관에서 주관하여 진행되었고, 10월 13일에 사생대회의 수상자들을 축하하기 위해 많은 사람이 모였습니다.



시상식은 '예술마을 사람들'의 하지훈 대표님의 식전공연으로 시작되었는데요! 맑고 아름다운 플룻과 오카리나 연주뿐만 아니라 시상식에 참석한 분들과 함께 만들어가는 공연으로 모두가 즐거운 공연을 감상할 수 있었습니다.



그리고 수상자분들을 축하하고 장애인의 문화예술을 응원하기 위해 많은 내빈도 참석하셔서 좋은 말씀을 나눠 주시고, 사생대회를 위해 많은 도움을 주신 한국조폐공사 화폐본부에게 감사패를 전달했습니다.

수상작은 매우 공정한 과정을 거쳐 선정되었는데요! 1차 실무자심사로 발달장애인부문 56점과 비발달장애인 부문 38점이 선정되었습니다.



이후 본선심사에서 대상 1명, 최우수상 부문별 각 1명, 우수상 부문별 각 5명, 장려상 19명이 선정되어 총 32명의 수상자에게 상을 수여했습니다.

이후에도 꼭 이어질 사생대회에 많은 응원과 지지를 보내주셔서 장애인의 예술활동이 더욱 풍성해지는 우리 경북이 될 수 있길 바랍니다~

장애인행복걷기대회

문경에서 행복한 하루~
가을의 정취를 느끼며 걸어보아요!



'제8회 전국장애인행복걷기대회'가 10월 26일 문경새재도립공원 야외공연장에서 개최되었습니다. 이번 장애인걷기대회는 코로나19의 장기화로 인해 3년 만에 개최된 대회로 '함께 걷는 아름다운 동행'이라는 슬로건 아래 진행되었습니다. 우리 복지관에서도 이용인, 가족, 직원 등 90여 명이 참가하였습니다.



이동시간만 왕복 4시간이라 불편하고 힘들 만도 한데, 모두 3년 만에 참여하는 대회라서 힘듦도 잊고 '하하호호' 즐겁게 이동하였습니다. 문경새재에 도착 후, 개회식 진행 후 문경새재를 걷기 시작하였습니다. 삼삼오오 모여 담소를 나누며 가을의 정취가 가득한 자연을 벗 삼아 포근한 날씨 속에 즐거운 시간을 보냈습니다.



걷기대회를 마치고, 점심 식사를 마치고 모두 야외공연장으로 이동을 하여 공연을 관람하였습니다. 공연 중간중간 경품 추첨 시간이 있었는데 우리 복지관에서도 당첨자가 나오는 기쁜 일이 있었습니다.

참여한 이용인 중 한 분은 "코로나로 인해서 이렇게 나들이 나올 기회가 없었는데, 이번에 걷기대회에 오니 정말 즐겁습니다. 여러 사람들과 함께 가을 정취가 가득한 자연 속에서 여유를 느끼는 시간을 가진 것 같아 감사합니다."라고 마음을 전하셨습니다. 가을이라는 계절에 맞게 너무나도 예쁜 단풍들과 높고 푸른 하늘이 함께한 하루였습니다.



김장김치지원사업 “행복가득 김장나눔”



12월을 하루 앞둔 11월 30일, 경산시장애인복지관에서는 코로나의 장기화와 최근 이어진 인플레이션으로 기본적인 식생활마저 위협받는 지역의 저소득 장애인들의 겨울철 밥상을 책임질 김장김치를 담겨 나누는 행사를 진행하였습니다. 경산지역 15개 기업 및 단체의 후원과 자원봉사를 통해 만들어진 김장김치 덕분에 몸이 움츠러드는 겨울철을 든든하게 보낼 수 있게 되었습니다.



추위를 녹이기 위해 뜨거운 차를 마시면서도, 절여진 배추잎 사이사이 꼼꼼하게 양념을 바르면서, 잘 버무려진 김치를 포장대로 나르면서도 봉사자들의 얼굴에는 웃음이 떠나질 않았습니다. 김장김치를 받고 든든해 할 장애인들을 생각하니 힘이 나고, 마음이 바빠졌나 봅니다.



갑자기 찾아온 한파에도 봉사자들은 함께 김장을 담그며, “같이의 가치를 몸소 실천할 수 있어서 보람 있습니다.”라며 입을 모았습니다. 장애인들은 김장을 전달받고 “다른 반찬이 없어도 갓 담근 김치 하나로 밥 한 그릇을 톡톡 할 수 있어요. 맛있게 잘 먹겠습니다. 감사합니다.”라며 큰소리로 고마움을 전하기도 하였습니다, 가정마다 배달을 맡아주신 봉사자들도 훈훈한 마음이었다고 합니다.



김장을 마치고 맛있게 잘 살아진 수육을 나누어 먹으며, 오늘 봉사의 기쁨과 소감을 나누었습니다. 많은 봉사자들이 내년에도 김장김치 행사에 참여하고 싶다는 뜻을 표현하였습니다. 경산지역 장애인들의 겨울 밥상을 든든하게 지켜줄 김장을 위해 복지관에서도 더 많은 노력을 하도록 하겠습니다.

김장김치지원사업은 경산지역 15개 기업과 단체로부터 후원을 받아 진행하였습니다.

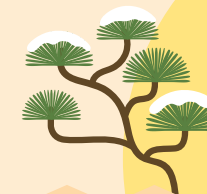
경산중앙병원, 국민건강보험공단 경산청도지사, 경북여성기업연합회 경산시지회, 코레일 경산관리역, 한국가스기술공사 대구경북지사, 한국조폐공사 화폐본부, 경산권즈로타리클럽, 대구은행 경산영업부, 홈플러스 경산점, 경산시장애인종합복지관 후원회, 경산진량라이온스클럽, 호남향우회, 한국도로공사 대구지사, 상록회, 사랑모아봉사단, 중산여성의용소방대, 압량여성 의용소방대

송년행사

코로나 팬더믹으로 인해 3년 만에 자원봉사자와 후원자분들을 한자리에 모시고 2022년 송년행사 “고마워 YOU 2022, 함께해YOU 2023”을 진행하였습니다. 이날 송년행사는 복지관의 내부공사로 인해 압량에 있는 행복발전소에서 열렸으며, 오랜만에 많은 분들을 함께 모시고 얼굴을 뵈 수 있었습니다.



1부 순서로 기념식과 장애인복지 발전에 기여한 자원봉사자와 후원자분들께 유공자표창을 하였습니다. 경산시장상 자원봉사부문으로 경산상록자원봉사회, 후원부문으로 채동규(영남경제신문사), 전현정(드림아이유치원), 경산여자중학교가 수상하였고, 경산시장에 인증합복지관장상 자원봉사부문으로 신영순님(요가강사), 후원부문으로 이귀숙님(기동찬 맛집), 김정옥님(씨채널안경 경산점)께서 수상하였습니다.



연말을 맞아 올 한해 복지관에 관심을 가져주시고 경산지역 장애인들을 위한 사랑을 몸소 실천하신 자원봉사자와 후원자분들께 송년행사를 통해 조금이나마 감사의 마음을 표현하였습니다. 다가오는 새해에도 항상 건강하시고 복지관과 장애인들을 위한 사랑이 끊어지지 않기를 바라겠습니다.



2부 순서로 경산 예술마을사람들이 “마술사와 뮤직밴드”라는 주제로 마술과 음악이 어우러지는 공연을 했습니다. 마지막 연주곡으로 ‘행복을 주는 사람’을 연주할 땐 참여한 모든 분들이 한 목소리로 함께 부르며 공감할 수 있었던 시간이었습니다.

마지막 3부 순서로 여러 종류의 맛있는 음식과 함께 도란도란 인사와 이야기를 나누며 만찬의 시간을 즐겼습니다.



복지관 기능보강공사 안내



실내/외기 교체



올 하반기에 복지관이 잠시 휴관을 했었는데요.

그 기간동안 큰 변화가 있었습니다. 바로 복지관 실내/외기를 교체한 것인데요!
그동안 복지관에서 사용하던 실내/외기는 노후로 인해 냉난방 효율이 낮고 수리에 어려움이 있어
기능보강사업을 통해 관내 전체 실내/외기를 교체하였습니다.

바닥 장판 교체



또한 이용인들이 많이 사용하시는 공간의 바닥 장판을 교체하여 안전사고 예방과 함께
더욱 쾌적한 환경으로 여러분들을 맞이할 준비를 마쳤습니다.
늘 안전하고 편안한 복지관 환경을 위해 최선을 다하겠습니다.



평생교육 자격증반 개설

자격증 취득을 통한 자존감 및 사회성 향상 프로그램
'자격증 Master(마스터)'



자격증 취득으로 자존감 및 성취감 향상은 물론 자립·취업에도 긍정적인 영향을 기대할 수 있는
프로그램으로 경산시의 지원으로 4월부터 개설 및 운영할 예정입니다.

* 프로그램 개요

- 사업기간: 2023.04.~12.
- 사업대상: 총 40명

원예반	공예반	캘리그라피반	바리스타반
10명	10명	10명	10명

* 프로그램 내용

원예반 (4월~6월)	공예반 (4월~6월)	캘리그라피반 (7월~9월)	바리스타반 (6월~11월)
·동형 꽃장식	·우드시계	·펜글씨 기본체	·로스팅 이론 에스프레소 연속추출실습
·반구형 꽃장식	·아크릴액자달력	·기본체 단어	·에스프레소 연속 추출실습 밀크스티밍 이해 및 실습
·수직평행 꽃장식	·리스걸이	·로보시 변형	·필기시험 준비 밀크스티밍 이해와 실습
·병렬형 꽃장식	·휘토니아 심기	·펜글씨 문장	·필수커피이론1
·홀더꽃다발	·EL 와이어 공예	·이유각체	·커피추출 이론과 실습 카푸치노 실습
·꽃다발	·입체 액자 정원	·직사각 각도	·필수커피이론
·수평형 꽃장식1	·하리보 비누	·스자트	·필기시험
·수평형 꽃장식2	·손소독겔	·강조원리 익히기	·에스프레소 추출과 카푸치노 제작
·부채형 꽃장식1	·EM 주방세제	·강조 문장 쓰기	·바리스타2급 실기시험의 이해-준비과정
·부채형 꽃장식2	·양말목공예 방석	·우사각 각도	·바리스타2급 실기시험의 이해-시연과정
·플로리스트3급 실기	·목도리 만들기	·자격증 엽서	·바리스타2급 실기시험 실습
	·손뜨개 3급 실기		·바리스타2급 모의시험

* 문의: 평생교육팀(053-719-2371,2363~4)

경산여자중학교



Q. “경산여자중학교” 소개 부탁드립니다.

A. 1954년 개교한 이래 지역 유일의 여성 인재 양성 요람으로 그 역할을 다하고 있으며, 꿈과 끼 교육을 통한 진로 탐색 능력 신장, 소통과 협력으로 행복 교육을 실현하는 경북 (예비)미래학교로 인성, 감성, 지성, 자주성을 갖춘 창의적 인재 육성을 위해 노력하고 있습니다.

Q. 어떻게 복지관과 만나게 되셨나요?

A. 2008년부터 자원봉사반과 장애인 봉사 프로그램을 일부 진행하면서 인연을 맺어 오다가, 2014년 양 기관이 MOU를 체결하면서 매년 ‘사랑의 밥그릇’ 저금통 모금 운동, 장애인의 달 행사 등을 전교생의 참여 속에 공동으로 진행하고 있습니다.

Q. 매년 경산여자중학교에서 저금통사업과 장애인식개선사업의 다양한 사업을 진행하면서 기억에 남는 에피소드가 있나요?

A. 장애인식개선 활동으로 편지쓰기를 했었는데 그 때 학생들이 편지를 주고받는 일이 생각납니다. 편지 쓰기를 어려워 하는 한 학생이 편지에 어떤 말을 적으면 좋을까?라며 고민하고 있을 때, 비록 성격과 취향은 서로 다르지만 마음을 열면 친한 친구가 될 수 있듯이 편지를 쓰는 것을 어려워하지 말고 친한 친구에게 마음을 전하는 것처럼 편지를 쓰는게 어떨까? 라고 답하던 한 학생의 말이 인상 깊게 남아 잊지 않았습니다.

Q. 경산여자중학교에게 나눔은 “우산” 이다.

A. 우산을 펼치면 혼자 비를 피할 수는 있지만, 여럿이 응기종기 모여 쓰면 함께 비를 피해 앞으로 나아갈 수 있기 때문입니다.

Q. 마지막으로 하고 싶으신 말이 있으신가요?

A. 인간(人間)의 간자는 사이 간(間)자를 사용합니다. 인간 사이에서 살아간다는 뜻이지요. 이처럼 모두가 서로의 도움과 나눔을 통해 성장할 수 있듯이 경산여자중학교 학생들도 사회에서 받은 도움들을 보답할 수 있는 봉사라는 기회가 찾아와 많은 깨달음과 의미가 있는 시간이었으며, 봉사는 나의 도움이 누군가에게겐 응원과 힘이 될 수 있다는 것에 설레기도 한 보물같은 존재임을 깨달을 수 있었습니다.



상록회



Q. “경산 상록봉사회”의 소개를 부탁드립니다.

A. 경산지역 소외계층인 장애인들의 눈과 귀, 손과 발이 되어드리고자 만들어진 장애인 전문 봉사단체로서 현재 40여명의 회원이 활동 중입니다.

Q. 언제부터 봉사를 시작했으며, 복지관과는 어떻게 만나게 되셨나요?

A. 2007년 무렵 발족한 이래, 우연한 기회에 지체장애인협회와의 인연을 시작으로 지적장애, 시각장애, 중증장애, 교통장애 등 각 장애인 단체의 행사지원 및 장애인복지시설인 연화원과 안락원, 그리고 장애인종합복지관까지 점차 활동 분야를 넓혀왔습니다.

Q. 봉사를 하면서 가장 부딪혔던 경험이 있으신가요?

A. 장애인이라는 이유로 배제되거나 밀려나던 일상이 우리의 손길을 통해 조금이나마 회복되어지고, 나아가 그분들의 만족감을 감사 인사를 통해 전해 들을 때 햇살 한 줄을 얻은 것 같은 기분입니다.

Q. 향후 자원봉사활동 계획을 말씀해주세요.

A. 장애인들을 후원하는 전문적인 단체로 자리매김하겠습니다. 좀 더 폭넓고 다양한 봉사를 통해 지역사회에 온기를 전하는 구슬장이 되어드리고자 노력할 것입니다.

Q. 현재 봉사를 하거나 앞으로 봉사를 계획하고자 하는 사람들에게 한 말씀 부탁드립니다.

A. 진정한 마음을 열어 손끝으로 이어져야 참다운 봉사라고 생각합니다. 오랜 시간 한결같이 봉사해 오신 분들께 박수를 보내드리며 앞으로 봉사에 참여하시고 싶은 분들의 아름다운 마음들이 많이 모아지기를 바랍니다.



후원자-채동규님



Q. 자기소개를 부탁드립니다.

A. 안녕하십니까 영남경제신문 경산·영천·청도 주재기자 채동규입니다. 20여년전 검경 일보로 언론에 첫발을 딛고, 지금까지 현직에 종사하고 있습니다. 지방 언론사의 종견업체 대경일보에서 근무를 하던 중 경제에 관심을 가지고 있었습니다. 마침 지방지로 경제의 전문성을 띠고 있는 영남경제신문에서 스카우트 제의를 받고 지난 6월 이직했습니다.

Q. 어떻게 경산시장장애인종합복지관과 만나게 되셨나요?

A. 경산장애인종합복지관 건축 당시 경산상록회에서 봉사를 하고 있었습니다. 지인을 통해 당시의 관장님과 사무국장님을 소개받았습니다. 아이들 교육과 노인복지에 관심이 많아 언론에서도 다룬 적이 있었으나 장애인들의 실생활과 복지는 어떻게 이뤄지고 있는지 관심 분 접근 방식을 잘 몰랐었기에 장애인과 비장애인이 함께하는 일들이 있다면 좋은 기회가 될 것 같아서 소개를 받게 되었습니다.

Q. 매년 경산시장장애인종합복지관에 후원을 하시거나 봉사활동에 참여 하시면서 느끼는 어떠셨나요?

A. 저는 평소에도 공감과 소통이라는 주제를 자주 표현합니다. 공감이란 타인의 관점으로 세상을 보고 경험할 수 있는 능력과 타인에 대한 인식을 재창조 하는 능력을 말한다 합니다. 사람의 의사소통 능력을 구성하는 공감 능력, 즉 다양한 인지와 인식을 가질 수 있는 능력은 소통자들의 주요한 도전이며 과제이기도 합니다.

공감을 하기에 앞서 선행돼야 할 것은 소통이라고 생각합니다. 즉, 타인에 대한 공감 능력을 효과적인 의사전달은 어떻게 소통되고 있는지 궁금점은 지금도 남아 있는 것 같습니다. 장애인의 입장으로 생각을 한다거나 문제를 바라보고 말하는 것들이 공공의 가치가 얼마나 있을지에 대한 여러 궁금점들을 오늘도 정답을 찾고 있는 중입니다.

Q. 나에게 나눔은_“나의행복”_이다.

A. '나눔'이타정신 이라고 생각합니다. '나눔'나의행복 이라고 말하고 싶습니다.

Q. 마지막으로 하고 싶으신 말이 있으신가요?

A. 조직은 체계화되어있는 시스템이라고 생각합니다. 조금 더 스피드 있고, 아직도 복지 사각 지대에 있는 많은 분들을 밝은 곳으로 인도하려면 체계적인 시스템이라고 볼 수 있습니다. 존경하는 아산 정주영 회장님은 "길이 없으면 찾으면 되고, 찾아도 없으면 만들면 된다"라고 했습니다. 삼성을 굴지의 그룹으로 이끈 이근희 회장님도 "처자식 빼고 바꿀 수 있는 것은 다 바꾸라" 고 했습니다. 후원회 이사회 발족은 초대 관장님과 사무국장님께 1여 년을 권유하며, 종용했습니다.

이것은 소통의 의라고 볼 수 있습니다. 경산장애인종합복지관도 모든 문호(門戶)를 여시고 더욱 활기차고 웅비에 찬 계묘년을 맞이 하시길 기도합니다. 이 시간에도 장애인복지사각지대를 발굴하기에 고생하시는 관장님 이하 모든 직원들의 건강을 기원합니다.

2022년 하반기 자원봉사자 현황

2022.07.01.~2022.12.31.

개인

고택현 김남호 김두철 김민 김영아 박선희 박철진 박현숙 박효정 서문숙 송은아 신희석 안미화 윤명자 이경희 이미혜 이재용 이정화 이희숙 정재선 조혜성 최임숙 허양희

단체

- | | | |
|---|---|---|
| [경북여성기업인협의회 경산지회]
김경원 김은숙 박순화 박영란 우영제 윤영자 이승희 이정미 현인숙 황나금 | [남부동통장협의회]
김동자 김미옥 김원숙 김은주 김중성 김희동 박미화 손덕이 윤인옥 이복희 정수원 | [대구은행 경산영업부]
권기현 김성근 남준호 반현정 백창해 신옥남 윤수왕 이수연 이재용 전형락 추영 |
| [경북장애인부모회 경산시지부]
고유성 김경숙 김현진 박영애 박인숙 서주연 손은주 안은조 이명돌 이재옥 장경자 정미화 정희숙 지미자 최미래 | [경산권조타리클럽]
김영숙 김은주 김태영 박미경 박순애 박향숙 박현옥 서영자 안창희 윤영순 이선옥 이정아 임순희 | [한국조폐공사 화폐본부]
김진우 박준혁 박준홍 신선주 심영신 윤창철 이경민 이미진 이상아 이영우 이효신 정미경 조은섭 |
| [경산서부1적십자]
나경택 유수경 정옥란 정희숙 | [국민건강보험공단 경산청도지사]
김현정 박현숙 이연순 허경재 | [진량라이온스클럽]
박상여 이민우 장대연 |
| [경산시자연보호협의회]
권성분 김애경 김영순 노원경 박미옥 서영구 안나경 이연옥 전순옥 조경옥 | [성광교회]
강영 권홍숙 김연주 김정애 박찬은 윤혜림 이경혜 장계춘 조성희 한순맹 | [수정라이온스클럽]
권세경 김미향 김수진 김유선 배향선 손말남 손은미 오소희 이기남 조양희 |
| [경산중앙병원]
김덕환 김선애 김정민 박분로 서미정 서용철 정대환 현재옥 | [옥수성당]
박미경 박주완 신명자 이정숙 이해련 이현희 정경혜 | [보금자리요양원]
김화연 서정미 오정숙 이미정 이옥자 전창호 천정에 태영귀 |
| [비전봉사단]
김민재 김예진 남명석 이성희 전복희 전윤수 전하늘 정문철 | [복지관 후원회]
박기옥 박찬숙 설다민 원호만 채동규 현남복 | [한국전력공사 경산지사]
김금식 박기범 박성민 이순희 조수현 최홍락 |
| [사랑모아봉사단]
김경숙 김은옥 김정희 김희수 박순희 윤난희 이수연 이정륜 이현숙 전유경 황순선 황윤경 | [㈜엠디푸드시스템]
김병철 김창형 성원재 성정민 윤경진 이승환 | [한국철도공사 경산관리역]
문장수 박시준 박진우 백자민 임경업 최학실 |
| [곰두리봉사단]
권기연 김명희 김영호 김자연 김정숙 박선영 박찬남 배경희 유미옥 이두선 전봉근 현세백 | [호남향우회]
김순오 배귀석 이귀남 최미란 | [안전모니터봉사단]
곽영문 김경순 김봉한 김향숙 박미희 서아인 서영구 석인주 윤영애 이연옥 정현웅 지수영 |
| [헬로프렌]
강민지 김건희 김윤서 김현아 김현우 노성탁 박수빈 박영서 오유경 이수민 이신 이예선 이화진 장재성 정지혜 정효빈 조민성 차은희 박영상 박지현 | [홍플러스 경산점]
김미향 김수진 김명주 김정 박미란 변기범 이미선 이영희 장명숙 전말순 전정희 전화경 정진희 조아연 지미경 최경년 최순덕 하은지 황희정 | [해바라기봉사단]
권민정 김수현 김자희 김경자 박병영 박영란 박은주 서수교 오진연 유경숙 이명숙 이영조 이창란 정재옥 최선영 |
| [대구한의대학교 미술치료학과]
강혜림 권수민 김수정 김유진 김현우 김현주 박승희 박영선 박지현 배재섭 서지우 서채미 설고은 손호연 신해림 양은서 이다영 임창준 장연호 정윤아 조연지 황정빈 황지민 | [압량여성이용소방대]
공애경 김경희 김영옥 민호순 박순옥 박영남 서정숙 오경자 위성미 이간임 이수애 이유채 이춘희 이현지 임정숙 장미희 정경숙 정찬휘 조금연 조현숙 차진선 채명숙 한옥양 황영희 | [한국가스기술공사 대구경북지사]
권성오 김용범 김주원 김준성 김형진 김홍진 박경호 박세운 박세철 박찬호 안소현 이광재 이대준 이선화 이승은 임채민 장현석 조기원 조상원 현지는 |
| [중앙여성이용소방대]
김미옥 김선애 김성천 김수미 김숙자 김영희 김원주 김은란 김정희 김정희 김주영 김태영 김향미 라선희 문선희 박귀현 박은정 서경희 신민서 양난경 오기택 오정아 윤영수 윤종은 이은진 이정희 장정숙 전금자 정미영 정민교 정순연 최명숙 최태선 한희진 현수영 황미남 | [중앙여성이용소방대]
김미애 김세란 김숙향 김연숙 김은아 김정숙 남정희 박춘희 손영주 엄창숙 원은현 유복희 유희영 윤현숙 이낙영 이동숙 이은결 이정미 이정숙 이향숙 임숙자 장석희 지선일 천영희 최진영 추경숙 한정순 허정숙 | |

2022년 하반기 후원자 현황(개인)

2022.07.01.~2022.12.31.

후원자 현황 (개인)

강나루	김상보	김행자	박주미	신윤선	이승은	장연주	차진호
강설희	김상엽A	김현모	박주은	신혜순	이승혜	장외자	차화자
강순보	김상형	김혁	박지현	안경옥	이승희A	장종석	차희석
강영훈	김석방	김현구	박지현A	안미화	이승희B	장포곤	채동규
강정현	김선하	김현근	박찬숙	안소현	이연지	장하엘,이든(장성원)	천정현
고경철	김성영	김현수B	박찬용	안수현	이영남	장환식	최다운
고민석	김성현	김현우	박찬웅(이혜진)	안인숙	이영미A	장희영	최동근
고윤진	김소정	김현자	박창근	안정희	이영애	전경구	최영희
고현주	김수미	김현진	박한덕	안중극	이예성	전수담	최봉현
곽명준	김순남	김희경	박홍재	안재명	이예지	전유경	최선옥
곽진석	김연동	김희경(박순찬)	박화순	양말남(곽안비, 양해주)	이완희	전인	최세림
곽희승	김연제	나춘섭(신희석)	박효정	양승철	이유정	전주홍(혜린,혜성)	최재영
구동원	김영주	남경희	배경희	양재영	이윤경A	정기숙	최재호
구자청	김영관	남영숙	배기자	양재영	이은경	정명희	최종규
구지원	김영균	남용옥	배민현	에미영	이은영	정미숙A	최진실
구태선	김영산	남효석B	배석기	오광식	이은지	정미향	추경숙(김지영)
권보경	김영숙	남유경	배성근	오세혁	이은희B	정성훈	추경숙(본인)
권선희	김영애	류용호	배승은	오재규	이인기	정수영	한건희
권세경	김영이	목민숙	배열매	온기승	이임선	정수인(이승희)	한병열
권승희	김영주B	문상태	배재역	우상운	이장만	정수현	한승희
권용범	김영찬	문숙희	배준규	원석주	이재열	정숙희	한애정
권용팔	김영철	문순옥	배혜영	원호만	이정기A	정신유	한재호
권장환	김영희B	문영광	백명철	유만순	이정륜	정애경	한태정
권해욱	김용하	문정미	백석익	유수경	이정민C	정용선	하지은
권혁준	김유진	문지혜	백선옥	윤난희	이정숙B	정운대	현남복
권혜숙A	김윤희	박경숙	백우현	윤명진	이정일	정현연	홍명탁
권혜숙B	김은숙A	박경자	백지연	윤성진	이주영	정은혜	홍순근
금태웅	김은영A	박경준	백창태	윤윤오	이주용	정인규	홍일환
김경문	김은주B	박경효	백창현	윤태현	이주원	정재욱B	황동희
김경미B	김인수	박남희	변경숙	윤해숙	이준원	정주희	황미영(장다운, 장희원)
김경숙B	김인애	박다영	변성기	윤해정	이준영	정준영B	황보름별
김경식	김재경	박동균	서경민	은정민	이진주	정준영C	황성민
김경희	김재성	박동명	서경숙	이경형	이창우	정태호	황우석
김규동	김재영A	박동훈	서명희	이경희	이재금(김정도)	정휘중	황윤석
김기수	김재은	박방룡	서보홍	이권교	이철환	제갈명희	황윤봉
김길순	김재한	박병천	서부건	이규동	이학진	제영옥	황정주
김남훈	김재환	박상규	서수흠	이규호	이한숙	조기선	황정하
김대식(김혜옥)	김정숙	박선옥	서숙희	이근호	이해선	조대영	황정현
김덕연	김정은	박선만	서정옥	이기상	이항임	조덕희	황준식
김동규B	김정의	박수진B	서현희	이나영	이현정A	조성남	황태훈
김동화	김정인	박수진C	서희경	이대준	이형일	조성숙	
김두철	김정자(박성미)	박순옥	석선영	이도한	이혜진	조숙현	
김명숙A	김종민	박신정	석인주	이동걸	이호규	조현진	
김미숙A	김종오	박영희A	설현정	이명숙	임선미	조형근	
김미중	김종현A	박영희B	성태분	이명숙A	임순일	조혜은	
김미지	김종현	박용진	손무완	이미혜	임정현	조혜진	
김미혜	김주리	박윤숙	손성원	이보라	임채민	주미영	
김미희A	김지혜	박은경(박준영)	손영우	이상열	임효창	주순자	
김민소	김진선	박시영)	손일희	이상욱A	임희	주태선	
김민정A	김진자	박인식	손주양	이상철A	장경화	차복래	
김민정B	김채운	박재현C	송승민	이선희A	장금희	차상식(정재선)	
김보유	김춘자B	박정련	송양숙	이수교	장동하	차연이	
김봉환(양금순)	김치환	박정희	송영미	이수민	장수경	차영수	
김분옥	김태완	박종임	신속자	이순희	장수영	차지은	
김분자	김태현A	박종활	신원경	이승만	장순희	차진혁	

2022년 하반기 자원봉사자 현황(단체)

2022.07.01.~2022.12.31.

후원자 현황 (단체)

(주)리너텍(오정환)
(주)바이오시 청통 (상) 휴게소
(주)신대영사
(주)에스엔제이드림
(주)영남에스엔알(윤영자)
(주)제일인터스트리(김은경)
(주)한국교통이엔씨
경북사회복지공동모금회
경산맘들 모여라
경산아름다운교회
경산여자중학교
경산크로타리클럽
경상북도장애인체육회
경상북도청
금성어린이집
기동천맛집(아귀숙)
꿈나무어린이집(윤명자)
꿈다락어린이집(김순희)
나누리(이상용)
넷초코프(양승연)
농협(경산남천)
다사랑마을(주연옥)
대구은행경산영업부
동부어린이집(조미현)
드림아이유치원(전현정)
라온민화연구소(원미숙)

마미안여성병원(이현주)
매니저광고(박태업)
(주)신대영사
미래축산유통
박준카클리닉
백성개발(주)
범성산업(박윤식,재범,재성)
보급자리오양원(이옥자)
보배심리상담연구소(박기욱/이창수)
복지관 후원회
빈스특영어학원(김현주B)
성화팩(박상일)
세명병원(서명의로)
솔어린이집
시립정평어린이집(박현숙)
심천한의원(조근호,박순애)
시엔비물산크린(김홍범)
아주정공(이상주)
에벤에셀실버타운(이옥연)
엔돌핀(박중운)
우리에너지(백경옥)
윤성종합유통(정영애)
의료법인양지의료재단(양석숙)
이엔테크
조원돼지갈비점(배현희)
조은기계

좋은커피(이재성)
(주)우일(김영근)
진금성유
진량라이온스클럽(행운컴퓨터)
쭈나라꾸미(전정숙)
창진금속(이길훈)
청호성유(허광수)
카페봄봄 백천점(이지영)
코오롱인터스트리
키친103(설다민)
푸르메재단
하나할인마트(이성근,박태분)
한국가스공사대구경북지역본부
한국가스기술공사대구경북지사
한국장애인고용공단
한국장애인복지관협회
한국조폐공사
한국조폐공사화폐본부
한울면옥 본점(심상일)
한울면옥 옥산점(조주현)
해피빈
현진이그로
화영식당(김동원/이화영)
흥덕슈퍼(김선희)

후원물품

(주)엔디푸드시스템(돼지고기 삼겹살, 냉동숙성삼겹살)
NH농협은행(쌀)
경산기초푸드뱅크(산모용 미역)
경산시자원봉사센터(김치, 생필품키트, 라면박스)
경산시청 복지정책과(곰탕)
경상북도장애인복지관협회(일회용마스크, 영탁CD, 김호중CD)
고택현(LED 등 외)
광천조양식품대구경북지역총판(김류)
국민건강보험공단 경산청도지사(온누리상품권)
국민연금공단 경산청도지사(온누리상품권)
농협 경산시지부(쌀, 라면, 두루마리휴지)
더포 경산사동직영점(쌀국수정식)
디비손해보험 주식회사(식료품키트)
마미찬스사동점(밀반찬류)
맛조은반찬(밀반찬류)
박성만(보석십자수 액자)
사회복지법인 기아대책(쌀, 이불세트)
솔이네바도덕(밀반찬류)

시선플림(쌀교소독수)
씨체널안경 경산점(안경)
에스오일(에스-오일 상품권)
오례시피경산사동점(밀반찬류)
윤대감부대찌개(부대찌개)
이마트 경산점(김치)
이보라(손뜨개작품 및 재료)
주식회사 보근(칠고놀이 외)
(주)아미식스(닭떡꼬치)
쭈나라꾸미(쭈꾸미정식)
한국도로공사 대구지사(온누리상품권)
한국전력공사 경산지사(유과세트, 생필품)
한국조폐공사 임직원 사랑의기금(온누리상품권)
한국철도공사 경산관리역(온누리상품권)
한들영농법인(복숭아, 자두)
한축산(육류)
행복예천(밀반찬류)
홈플러스 경산점(식재료 일체, 한돈 삼겹살)

★ 명단에서 누락되신 자원봉사자와 후원자님의 경우 알려주시면 다음 판보에 게재해 드리겠습니다.

2022년 세입 및 세출 결과보고

복지관 (단위 : 천원)

세입			세출		
예산과목	2022년 세입	비율(%)	예산과목	2022년 세출	비율(%)
사업수입	31,825	1.68%	사무비	1,129,608	59.64%
보조금	1,250,223	66.01%	재산조성비	55,307	2.92%
후원금	271,400	14.33%	사업비	343,247	18.12%
법인전입금	139,244	7.35%	잡지출	1,308	0.07%
잡수입	4,848	0.26%	예비비	77,829	4.11%
이월금	196,496	10.37%	이월금	286,737	15.14%
합 계	1,894,036	100.00%	합 계	1,894,036	100.00%

재가복지사업 (단위 : 천원)

세입			세출		
예산과목	2022년 세입	비율(%)	예산과목	2022년 세출	비율(%)
보조금	133,333	76.40%	사업비	166,790	95.57%
후원금	21,424	12.28%	잡지출	2	0.00%
법인전입금	6,000	3.44%	이월금	7,731	4.43%
잡수입	33	0.02%	합 계	174,523	100.00%
이월금	13,733	7.87%			
합 계	174,523	100.00%			

장애인운송사업 (단위 : 천원)

세입			세출		
예산과목	2022년 세입	비율(%)	예산과목	2022년 세출	비율(%)
보조금	36,250	86.82%	사업비	37,897	90.76%
후원금	2,706	6.48%	잡지출	0	0.00%
잡수입	301	0.72%	이월금	3,856	9.24%
이월금	2,496	5.98%	합 계	41,753	100.00%
합 계	41,753	100.00%			

장애아동발달재활서비스 (단위 : 천원)

세입			세출		
예산과목	2022년 세입	비율(%)	예산과목	2022년 세출	비율(%)
사업수입	123,336	63.39%	사무비	94,342	48.49%
잡수입	49	0.03%	재산조성비	19,426	9.98%
이월금	71,185	36.59%	사업비	1,655	0.85%
합 계	194,570	100.00%	이월금	79,147	40.68%
			합 계	194,570	100.00%

아동청소년심리지원서비스 (단위 : 천원)

세입			세출		
예산과목	2022년 세입	비율(%)	예산과목	2022년 세출	비율(%)
사업수입	6,476	52.26%	사무비	4,485	36.20%
잡수입	0	0.00%	사업비	0	0.00%
이월금	5,915	47.74%	이월금	7,906	63.80%
합 계	12,391	100.00%	합 계	12,391	100.00%

청소년발달방과후 (단위 : 천원)

세입			세출		
예산과목	2022년 세입	비율(%)	예산과목	2022년 세출	비율(%)
사업수입	0	0.00%	사무비	0	0.00%
잡수입	0	0.00%	사업비	0	0.00%
이월금	2,981	100.00%	이월금	2,981	100.00%
합 계	2,981	100.00%	합 계	2,981	100.00%

장애인활동지원제도 (단위 : 천원)

세입			세출		
예산과목	2022년 세입	비율(%)	예산과목	2022년 세입	비율(%)
사업수입	2,978,395	82.54%	사무비	2,824,754	78.28%
잡수입	365	0.01%	재산조성비	6,754	0.19%
이월금	629,748	17.45%	사업비	78,625	2.18%
합 계	3,608,508	100.00%	이월금	698,375	19.35%
			합 계	3,608,508	100.00%

2022년 후원금 수입 및 사용결과 보고



분류	금액
복지관	417,894
재가복지사업	35,113
장애인특별운송사업	5,114
총 계	458,121

* 2022년 이월 후원금 포함

후원금 사용내역 (단위 : 천원)

복지관

관	항	목	금액
사무비	운영비	수용비 및 수수료	353
		소 계	353
재산조성비	시설비	자산취득비	7,357
		소 계	7,357
사업비	사업비	직업지원사업	88,796
		기능지원사업	100
		운영지원사업	10,363
		상담사례사업	8,213
		기획지원사업	31,587
		평생교육사업	52,147
소 계	191,206		
잡지출	잡지출	잡지출	181
		소 계	181
이월금	이월금	이월금	218,797
		소 계	218,797
총 계			417,894

재가복지사업

관	항	목	금액
사업비	사업비	지역권익옹호사업	27,457
		소 계	27,457
이월금	이월금	이월금	7,656
		소 계	7,656
총 계			35,113

장애인특별운송사업

관	항	목	금액
사업비	사업비	특별운송사업	1,647
		소 계	1,647
이월금	이월금	이월금	3,467
		소 계	3,467
총 계			5,114



2022년 기부금영수증 발급안내

2022년 한 해 동안 후원해주신 후원자분들 감사합니다.

연말정산 간소화서비스의 기부금영수증 발급은 2022년 1월~12월까지

후원해주신 분 중, 개인(주민등록번호)후원자로 등록된 분입니다.

1. 기부금 영수증 발급받기

1월 15일부터 국세청 홈택스(www.hometax.go.kr)에서 확인 및 다운로드, 출력가능

2. 우편, 이메일, 팩스로 받기 원하시는 후원자님은 개별요청 부탁드립니다.

3. 단체(사업자번호) 후원자일 경우 개별 요청 부탁드립니다.

4. 기타 문의사항은 기획지원팀 후원담당자(손주양 사회복지사) 053-719-2373로 전화주세요.



경산시장애인종합복지관 후원안내



일반후원

복지관 사업의 재원을 지원하여 장애인들에게 다양한 복지서비스를 제공



물품후원

가전제품, 각종 생필품, 밀반찬 등 일상 생활에 필요한 물품 및 장애인 재활 관련 물품 지원



저금통후원

개인 및 단체, 가정의 잔돈을 저금통에 모아서 후원



결연후원

생활이 어려운 장애인 가정에 1:1 결연을 통하여 생계비 및 의료비 지원



후원회

월3만원 이상의 후원을 통해 복지관 후원 회이사로 활동하며 장애인복지사업에 직접참여



재능후원

프로그램 진행, 시설운영에 자신의 재능을 후원



온라인 후원

네이버 해피빈에서 생성된 모금함에 콩(1개=100원)으로 후원

후원방법

01

cms자동이체

02

온라인
계좌이체

03

직접전달

후원계좌 (예금주-경산시장애인종합복지관)

대구은행 021-10-009691 농협 740-01-017151
국민은행 624201-04-342266 신한은행 100-025-241398

